



**Violence Policy Center**

# Juventud que no será

Un estudio condado por condado de las  
víctimas de homicidios entre 10 y 24 años  
de edad en California durante 2013

[WWW.VPC.ORG](http://WWW.VPC.ORG)



## **DERECHOS RESERVADOS Y RECONOCIMIENTOS**

Derechos reservados © Noviembre de 2015, Violence Policy Center

El Violence Policy Center (VPC) es una organización educativa de alcance nacional sin fin de lucro que realiza actividades de investigación y de educación pública acerca de la violencia en los Estados Unidos y proporciona información y análisis para tomadores de decisiones, periodistas, defensores de derechos y público en general.

Este estudio ha sido financiado con un apoyo de The California Wellness Foundation (La Fundación Californiana para el Bienestar, TCWF, por sus siglas en inglés). Creada en 1992 como una fundación privada independiente, la misión de la TCWF consiste en elevar la calidad de la salud del pueblo de California otorgando apoyos financieros para actividades relacionadas con promoción de la salud, educación para el bienestar y prevención de enfermedades.

*Juventud que no será* también fue apoyado con un obsequio generosamente otorgado por Junling Hu.

El presente estudio fue escrito por Marty Langley y Josh Sugarmann.

### **Violence Policy Center**

1730 Rhode Island Avenue, NW, Suite 1014  
Washington, DC 20036

(202) 822-8200

[www.vpc.org](http://www.vpc.org)

**Para acceder a la lista completa de nuestras publicaciones, por favor visite: <http://www.vpc.org/publications/>.**

## CONTENIDO

Introducción: Datos históricos .....	1
Primera sección: Datos de California 2013, condado por condado .....	4
Segunda sección: Víctimas de origen hispano .....	9
Tercera sección: Víctimas de raza negra .....	10
Cuarta sección: Víctimas de raza blanca .....	11
Quinta sección: Víctimas de origen asiático .....	12
Conclusiones .....	13
Anexo uno: Estados Unidos: jóvenes y adultos jóvenes entre 10 y 24 años de edad víctimas de homicidio en 2013 (clasificación por estado y por tasa).....	14
Anexo dos: California: jóvenes y adultos jóvenes entre 10 y 24 años de edad víctimas de homicidio en 2013 (clasificación de condados por tasa).....	16
Anexo tres: California: jóvenes y adultos jóvenes entre 10 y 24 años de edad víctimas de homicidio en 2013 (clasificación por tasa y por condados, ordenados alfabéticamente) .....	18
Anexo cuatro: California: jóvenes y adultos jóvenes entre 10 y 24 años de edad víctimas de homicidio entre 2011 y 2013, números absolutos, posición por condados y tasas (por condados ordenados alfabéticamente) .....	20
Anexo cinco: Información adicional sobre California y los 10 condados del estado con las tasas más altas de homicidios de jóvenes y adultos jóvenes.....	22
California .....	22
Condado de Monterey .....	23
Condado de Madera .....	24
Condado de San Francisco .....	25
Condado de Alameda .....	26
Condado de Merced .....	27
Condado de Solano .....	28
Condado de Stanislaus.....	29
Condado de Butte.....	30
Condado de Kern.....	31
Condado de San Joaquín.....	32

## INTRODUCCIÓN: DATOS HISTÓRICOS DE CALIFORNIA

En California el homicidio es la segunda causa principal de muerte para jóvenes y adultos jóvenes entre 10 y 24 años de edad.

La información más completa sobre este tema data de 2013 y ha sido elaborada por los Centros para el Control y Prevención de Enfermedades (Centers for Disease Control and Prevention, CDC), que son de carácter federal. En California sólo la muerte causada por lesiones no intencionales (en su mayoría provocadas por vehículos motorizados) sobrepasa al homicidio como causa principal de muerte para este grupo de edad. De los 613 homicidios reportados, 86% se cometieron con armas de fuego. En 2013, la tasa de homicidios que registró California para jóvenes y adultos jóvenes entre 10 y 24 años hizo que el estado ocupara el décimo séptimo lugar a nivel de todo el país.<sup>1</sup> (Al respecto se puede consultar un cuadro en el Anexo 1, que clasifica a los estados del país por tasas de homicidio relativas a este grupo de edad para 2013).

Si se desglosa por género, el homicidio sigue manteniendo el segundo lugar en el caso de hombres y cae al cuarto lugar en el de las mujeres, para este grupo de edad en California. En el caso de hombres, se usó arma de fuego en 87% de los 553 asesinatos reportados, mientras que en el caso de mujeres, se usó arma de fuego en 72% de los 60 asesinatos reportados.

Sin embargo, cuando se analiza por raza y etnia, la clasificación es menos uniforme, haciendo evidente los graves efectos que tiene el homicidio sobre ciertos segmentos de este grupo de edad.<sup>2</sup> Para los californianos de raza negra entre 10 y 24 años de edad, el homicidio fue la *principal* causa de muerte en 2013. Para los hispanos fue la segunda causa principal de muerte. Para los indígenas estadounidenses y los nativos de Alaska fue la tercera causa principal de muerte. Y para los blancos y los asiáticos/isleños del Pacífico fue la cuarta causa principal de muerte.

Como se detalla en la gráfica, entre 2000 y 2013 en California la tasa de homicidios de jóvenes y adultos jóvenes de raza negra entre 10 y 24 años fue mucho mayor que la tasa promedio de homicidios del estado para ese grupo de edad.<sup>3</sup> La tasa para jóvenes hispanos en California también estuvo consistentemente por encima de la tasa promedio del estado para ese grupo de edad, mientras que la tasa para jóvenes asiáticos y blancos estuvo muy por debajo de la tasa global. No se incluyen las tasas para indígenas estadounidenses y nativos de Alaska porque, cuando se reportan menos de 10 muertes para cierta población (como fue el caso), el Centro Nacional de Estadísticas de la Salud (National Center for Health Statistics) no toma en cuenta dicha información. El cuadro que se presenta más abajo muestra las cifras en que se sustenta esa gráfica.

1 Los datos sobre las principales causas de muerte y la clasificación por estado fueron calculados y elaborados por el Centro de Políticas sobre Violencia, utilizando la base de datos del WISQARS (Web-Based Injury Statistics Query and Reporting System, Sistema en línea de Estadísticas, Averiguaciones y Reportes de Lesiones), <http://www.cdc.gov/injury/wisqars/index.html> de los Centros de Control y Prevención de Enfermedades.

2 Raza y etnia son categorías diferentes. Para establecer la identidad hispana se usó el criterio de etnicidad, excluyéndose criterios de raza (como blancos "no hispanos" y negros "no hispanos"). Para los propósitos del presente estudio, estas definiciones se presentan sin la caracterización "no hispano" que de otro modo las modificaría, de tal modo que, salvo para el caso de los hispanos, se usará el término raza para referirse tanto a raza como a etnia.

3 La tasa de homicidios per cápita específica para jóvenes y jóvenes adultos entre 10 y 24 años de edad de cada raza fue establecida por el Centro de Políticas sobre Violencia, utilizando la base de datos WISQARS (Web-Based Injury Statistics Query and Reporting System, el Sistema en Línea de Estadísticas, Indagaciones e Información sobre Lesiones) de los CDC (<http://www.cdc.gov/injury/wisqars/index.html>).

**CALIFORNIA: CAUSAS PRINCIPALES DE MUERTE DE LA POBLACIÓN ENTRE 10 Y 24 AÑOS DE EDAD EN 2013, PARA AMBOS SEXOS (CLASIFICACIÓN POR RAZA),**

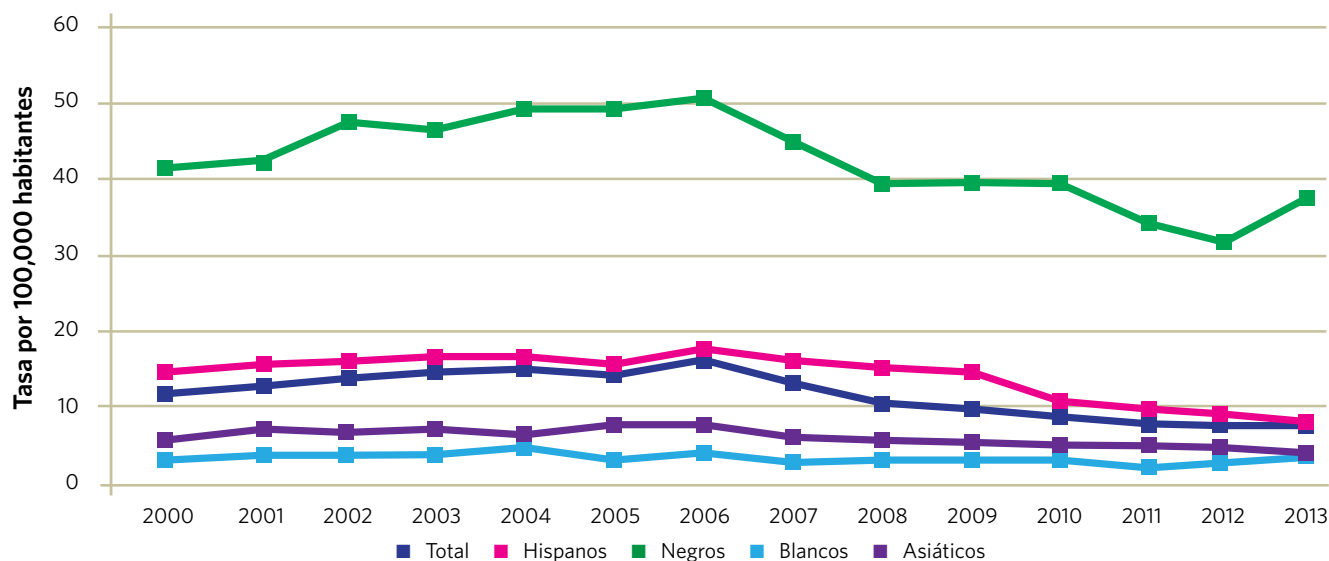
	Hispanos	Negros	Blancos	Asiáticos/Isleños del Pacífico	Indígenas estadounidenses/nativos de Alaska
1	Lesión no intencional	Homicidio	Lesión no intencional	Lesión no intencional	Lesión no intencional
2	Homicidio	Lesión no intencional	Suicidio	Suicidio	Suicidio
3	Suicidio	Suicidio	Neoplasmas malignos	Neoplasmas malignos	Homicidio
4	Neoplasmas malignos	Neoplasmas malignos	Homicidio	Homicidio	Neoplasmas malignos
5	Enfermedad cardiovascular	Enfermedad cardiovascular	Enfermedad cardiovascular	Enfermedad cardiovascular	*

\* A partir de los datos correspondientes a 2008, el Centro Nacional para las Estadísticas de Salud (National Center for Health Statistics) empezó a suprimir datos cuando se reportaba menos de 10 muertes.

No obstante, durante los ocho años que transcurrieron entre 2006 y 2013, la tasa de homicidios para este grupo de edad ha ido disminuyendo desde una tasa pico de 12.75 por 100.000 habitantes en 2006 a 7.55 por 100.000 habitantes en 2013, una reducción de 41%.

Asimismo, para el caso de los jóvenes de raza negra, la tasa de homicidios disminuyó de 50.44 por 100.000 a 38.10 por 100.000, una reducción de 24%. Para los de origen hispano, la tasa de homicidios disminuyó de 15.76 por 100.000 a 7.87 por 100.000, una reducción de 50%. Para los de raza blanca, la tasa de homicidios disminuyó

**California, población entre 10 y 24 años de edad, tasas de homicidio, 2000-2013 (por razas)**



de 3.30 por 100.000 a 2.56 por 100.000, una reducción de 22%. Y para los de origen asiático e isleños del Pacífico, la tasa de homicidios disminuyó de 6.29 por 100.000 a 2.32 por 100.000, una reducción de 63%.

Este es el quinto año consecutivo en que el Centro de Políticas sobre Violencia ha publicado Juventud que no será. El objetivo principal de esta serie de informes es ofrecer información puntual acerca de la victimización homicida en California a nivel de condados, a fin de que los ciudadanos, abogados, prestadores de servicios y formuladores de políticas estén mejor informados.

Con demasiada frecuencia, los efectos devastadores de la violencia no se reconocen más allá de aquellos a quienes afecta directamente. Al comparar las tasas de homicidio de los jóvenes y adultos jóvenes en California condado por condado, pretendemos proporcionar un contexto diferente, con ciertos parámetros, para la presentación de información y la medición de avances logrados, y también contribuir a apoyar la discusión, el análisis, el desarrollo de políticas y el emprendimiento de acciones. Pero por encima de todo, hemos realizado esta labor porque creemos que la información contribuye a desarrollar estrategias preventivas sólidas y sensatas en los niveles local, estatal y nacional.

**CALIFORNIA: TASAS DE HOMICIDIOS PARA VÍCTIMAS ENTRE 10 Y 24 AÑOS DE EDAD, 2000-2013\*  
(CLASIFICACIÓN POR RAZA)**

Año	Hispanos	Negros	Blancos	Asiáticos/ isleños del Pacífico	Promedio
2000	13.55	41.35	2.83	4.22	10.33
2001	14.16	42.05	3.35	5.59	11.03
2002	14.47	47.49	3.36	5.33	11.65
2003	14.80	47.17	3.23	5.54	11.77
2004	14.99	49.47	3.48	4.44	12.02
2005	14.53	49.42	2.93	6.03	11.85
2006	15.76	50.44	3.30	6.29	12.75
2007	14.27	45.02	2.25	4.42	11.14
2008	12.92	39.21	2.40	4.27	10.16
2009	12.00	39.54	2.29	3.34	9.67
2010	9.64	39.55	2.10	3.12	8.43
2011	9.18	34.76	1.60	3.09	7.73
2012	9.02	33.72	2.13	2.71	7.76
2013	7.87	38.10	2.56	2.32	7.55

## PRIMERA SECCIÓN: DATOS DE CALIFORNIA 2013, CONDADO POR CONDADO

Este estudio presenta estadísticas de homicidios de jóvenes y adultos jóvenes de 10 a 24 años, tanto para el estado como para los condados. Para ello se empleó datos censales correspondientes a 2013, así como el Informe Suplementario de Homicidios de California (California Supplementary Homicide Report SHR) para el mismo año (que contiene los datos más recientes y disponibles sobre homicidios en California y es diferente a los datos históricos mencionados en la sección anterior). A fin de contar con tasas más estables, sólo se incluyeron condados con una población de al menos 25,000 jóvenes entre 10 y 24 años. Los condados seleccionados para 2013 representan 98% de las víctimas de homicidio en edades de 10 a 24 años (653 de 667 víctimas) y 98% de la población californiana de 10 a 24 años (7,945,545 de 8,114,777) para 2013.

Es importante notar que la codificación que traen los datos del Informe Suplementario de Homicidios de California utilizados en este informe, proviene de informes hechos por fuerzas del orden en el nivel local. Si bien estas dependencias siguen ciertos lineamientos en materia de codificación, el nivel de la información proporcionada al sistema SHR, así como la interpretación resultante (por ejemplo, si hay pandillas involucradas en los hechos) varía de un condado a otro. Aunque este estudio emplea la mejor información disponible, y también la más reciente, está limitado por el nivel de detalle de la misma.

### CLASIFICACIÓN DE CONDADOS

#### VÍCTIMAS DE HOMICIDIO ENTRE 10 A 24 AÑOS DE EDAD EN CALIFORNIA EN 2013, LISTA DE LOS PRIMEROS 10 CONDADOS, CLASIFICADOS POR TASA

Clasificación	Condado	Número de homicidios	Población entre 10 y 24 años de edad	Tasa de homicidios por 100,000
1	Condado de Monterey	22	93,707	23.48
2	Condado de Madera	7	34,582	20.24
3	Condado de San Francisco	22	110,322	19.94
4	Condado de Alameda	58	297,265	19.51
5	Condado de Merced	13	67,037	19.39
6	Condado de Solano	12	87,604	13.70
7	Condado de Stanislaus	16	120,112	13.32
8	Condado de Butte	6	55,780	10.76
9	Condado de Kern	22	207,249	10.62
10	Condado de San Joaquín	17	163,188	10.42

De acuerdo con los datos del SHR de California, en 2013 la tasa de homicidios para víctimas entre 10 y 24 de edad en California fue 8.22 por 100,000 habitantes. Ese año, el Condado de Monterey ocupó el primer lugar entre los condados de la entidad al presentar la tasa más alta de homicidios para víctimas entre 10 y 24 años de edad. Su tasa de 23.48 por 100,000 fue casi tres veces mayor a la tasa del estado. Le siguen los condados de Madera (20.24 por 100,000), San Francisco (19.94 por 100,000), Alameda (19.51 por 100,000) y Merced (19.39 por 100,000). Los demás condados que completan la lista de los primeros 10 con las tasas más altas aparecen detallados en el cuadro inmediatamente anterior.

En el Anexo dos aparece la clasificación de todos los condados de California, precisando el número de víctimas y la tasa de homicidios para la población entre 10 y 24 años edad.

El Anexo tres presenta esta misma información, pero con los condados ordenados alfabéticamente.

El Anexo cuatro presenta los datos comparativos de 2011, 2012 y 2013 con los condados ordenados alfabéticamente.

El Anexo cinco presenta información adicional para 2013 sobre los 10 condados con las mayores tasas en materia de homicidios de jóvenes. Dicha información se refiere a género y raza de la víctima, tipo de arma usada, relación de la víctima con el homicida, circunstancias del homicidio y lugar del homicidio.

A continuación, se resumen los hallazgos generales a nivel de todo el estado.

## GÉNERO Y RAZA DE LAS VÍCTIMAS DE HOMICIDIO

En California en 2013, de 653 víctimas de homicidio en edades entre 10 y 24 años, 585 eran hombres (90%) y 68 eran mujeres (10%). De aquellos homicidios en que pudo establecerse la raza de la víctima (651), 319 eran de origen hispano (49%), 235 de raza negra (36%), 70 de raza blanca (11%), 19 eran asiáticos/isleños del Pacífico (3%), seis fueron clasificados como “otros” (1%) y dos eran indígenas estadounidenses (menos de 1%). Por promedios, la tasa de homicidios de víctimas de origen hispano (8.21 por cada 100,000) sobrepasó más de dos y medio veces a la de las víctimas de raza blanca (3.05 por cada 100,000). La tasa de homicidios de víctimas de raza negra (48.12 por cada 100,000) fue casi 16 veces la tasa de las víctimas de raza blanca (3.05 por cada 100,000).

### CALIFORNIA: RAZA Y GÉNERO DE VÍCTIMAS DE HOMICIDIO ENTRE 10 Y 24 AÑOS DE EDAD, 2013

	Hombres	Porcentaje	Mujeres	Porcentaje	Total
Hispanos	285	89%	34	11%	319
Negros	218	93%	17	7%	235
Blancos	58	83%	12	17%	70
Asiáticos/Isleños del Pacífico	16	84%	3	16%	19
Total/promedio	585	90%	68	10%	653



## CALIFORNIA: TASAS DE HOMICIDIO PARA VÍCTIMAS ENTRE 10 Y 24 AÑOS DE EDAD, 2013\*, POR RAZA Y GÉNERO

	Hombres	Mujeres	Promedio
Hispanos	14.28	1.80	8.21
Negros	86.76	7.17	48.12
Blancos	4.88	1.09	3.05
Asiáticos/Isleños del Pacífico	3.28	0.64	1.99

\* Las tasas se han estimado sobre 100,000 habitantes para poblaciones relevantes.

### RELACIÓN ENTRE VÍCTIMA Y VICTIMARIO

En 2013, en aquellos homicidios de jóvenes y adultos jóvenes en los que se pudo establecer la relación de la víctima con su victimario, 46% (147 de 317) fue asesinado por gente que no conocía. Mientras que 38% (122 de 317) fue asesinado por un conocido, y otras 48 víctimas (15%) fueron identificadas como miembros de pandillas.<sup>4</sup>

Para este grupo de edad, resultó más probable que las víctimas negras, hispanas y asiáticas hubieran sido asesinadas por gente que no conocían que las víctimas blancas. Del total de víctimas negras, 47% fue asesinado por un extraño (46 de 98), mientras que 34% (33 de 98) fue asesinado por un conocido y otras 19 víctimas (19%) fueron identificadas como miembros de pandillas. Entre las víctimas hispanas, 47% fueron asesinadas por gente que no conocían (73 de 155), 34% (53 de 155) por un conocido y un 19% adicional (29 de 155) fueron identificados como miembros de pandillas. De las víctimas asiáticas, 58% fueron asesinadas por gente que no conocían (7 de 12) y 42% (cinco de 12) por alguien que conocían.

En comparación, 57% de las víctimas de raza blanca fueron asesinadas por un conocido (26 de 46) y 43% (20 de 46) por gente que no conocían.

### ARMAS DE USO MÁS COMÚN

Las armas de fuego, sobre todo las armas cortas, fueron las de uso más común en el asesinato de jóvenes y adultos jóvenes en 2013. De los 646 homicidios en los que se pudo identificar el arma, 83% de las víctimas (537 de 646) murieron por disparos. De éstas, 69% (369 de 537) fueron asesinadas con arma corta.

4 La información sobre actividades de pandillas proviene de datos ubicados en dos secciones del SHR y el carácter de la misma depende de cómo las jurisdicciones locales definen y registran dicha información. En principio, se trata de establecer si hay una relación entre víctima y el victimario. Sin embargo, debido a posibles inconsistencias al registrar la información en la escena del crimen, en el campo de las circunstancias una relación se puede codificar como "asesinato realizado en territorio de pandillas" o como "asesinato realizado por pandillas" si se cree que el homicida es miembro de una pandilla, independientemente de si la víctima pertenece a una pandilla o no.

**USO DE ARMAS DE FUEGO Y ARMAS CORTAS EN HOMICIDIOS DE CALIFORNIANOS ENTRE 10 Y 24 AÑOS DE EDAD, 2013 (CLASIFICACIÓN POR RAZA)**

	Número de homicidios con arma de fuego	Porcentaje de homicidios con arma de fuego con respecto al total de homicidios	Número de homicidios con arma corta	Porcentaje de homicidios con arma corta con respecto al total de homicidios con arma de fuego
Hispanos	265	84%	176	66%
Negros	212	91%	156	74%
Blancos	38	56%	21	55%
Asiáticos/Isleños del Pacífico	14	74%	11	79%
Total/promedio	537	83%	369	69%

**USO DE ARMAS DE FUEGO Y ARMAS CORTAS EN HOMICIDIOS DE CALIFORNIANOS ENTRE 10 Y 24 AÑOS DE EDAD, 2011, 2012 Y 2013 (CLASIFICACIÓN POR RAZA)**

	Número de homicidios con arma de fuego			Porcentaje de homicidios con arma de fuego con respecto al total de homicidios			Número de homicidios con arma corta			Porcentaje de homicidios con arma corta con respecto al total de homicidios con arma de fuego		
	2011	2012	2013	2011	2012	2013	2011	2012	2013	2011	2012	2013
Hispanos	283	281	<b>265</b>	83%	84%	<b>84%</b>	217	185	<b>176</b>	77%	66%	<b>66%</b>
Negros	180	199	<b>212</b>	90%	94%	<b>91%</b>	128	150	<b>156</b>	71%	75%	<b>74%</b>
Blancos	34	39	<b>38</b>	68%	72%	<b>56%</b>	17	28	<b>21</b>	50%	72%	<b>55%</b>
Asiáticos/I.P.	21	19	<b>14</b>	70%	83%	<b>74%</b>	19	12	<b>11</b>	90%	63%	<b>79%</b>
Total/promedio	520	546	<b>537</b>	83%	86%	<b>83%</b>	382	381	<b>369</b>	73%	70%	<b>69%</b>

## **CIRCUNSTANCIAS**

En su abrumadora mayoría, los homicidios de jóvenes y adultos jóvenes que ocurrieron en California en 2013 no tuvieron relación con otro delito grave. Para los 446 homicidios en que se pudieron identificar las circunstancias entre la víctima y el agresor, 80% (356 de 446) no estaban relacionados con la comisión de otro delito. De éstos, 60% (213 de 356) estaban relacionados con pandillas.<sup>5</sup>

Para todas las razas, la mayoría de las muertes no estuvieron relacionadas con la comisión de otro delito grave.

Para las víctimas de origen hispano, 85% (199 de 233) no estaban relacionados con la comisión de otro delito grave. De éstos, 66% (132 de 199) estaban relacionados con pandillas.

Para víctimas de raza negra, 75% (114 de 151) no tenían relación con la comisión de otro delito grave. De éstos, 64% (73 de 114) estaban relacionados con pandillas.

Para víctimas de raza blanca, 63% (29 de 46) no tenían relación con la comisión de otro delito grave. De éstos, 7% (2 de 29) estaban relacionados con pandillas.

Para víctimas de origen asiático, 92% (11 de 12) no estaban relacionados con la comisión de otro crimen. De éstos, 36% (4 de 11) estaban relacionados con pandillas.

## **UBICACIÓN**

En 2013, los homicidios de jóvenes y adultos jóvenes en los que se pudo determinar el lugar de los hechos, 52% (339 de 647) sucedió en una calle, una acera o en un estacionamiento. Mientras que 17% (112 de 647) ocurrió en la casa de la víctima o en la del victimario, 11% (70 de 647) en otra residencia y 8% (50 de 647) en un vehículo.

De los homicidios cuya ubicación pudo establecerse, 62% de las víctimas de raza negra (144 de 234), 50% de las víctimas de origen hispano (159 de 316), 47% de las víctimas de origen asiático (9 de 19) y 35% de las víctimas blancas (24 de 69) fueron asesinadas en alguno de esos lugares.

De los homicidios cuya ubicación pudo determinarse, 35% de las víctimas blancas (24 de 69), 20% de los víctimas de origen hispano (62 de 316), 11% de las víctimas de origen asiático (2 de 19) y 9% de víctimas de raza negra (20 de 234), fueron asesinadas en su casa o en la del perpetrador.

Asimismo, 11% de las víctimas de raza negra (26 de 234), 11% de las víctimas de origen hispano (34 de 316), 11% de las víctimas de origen asiático (2 de 19) y 10% de las víctimas de raza blanca (7 de 69) fueron asesinadas en una residencia que no era ni de la víctima ni la del perpetrador.

Dieciséis por ciento de las víctimas de origen asiático (3 de 19), 8% de las víctimas de origen hispano (26 de 316), 8% de las víctimas de raza negra (19 de 234) y 3% de las víctimas de raza blanca (2 de 69) fueron asesinadas en un vehículo.

5 La información sobre actividades de pandillas proviene de datos ubicados en dos secciones del SHR y el carácter de la misma depende de cómo las jurisdicciones locales definen y registran dicha información. En principio, se trata de establecer si hay una relación entre víctima y el victimario. Sin embargo, debido a posibles inconsistencias al registrar la información en la escena del crimen, en el campo de las circunstancias una relación se puede codificar como "asesinato realizado en territorio de pandillas" o como "asesinato realizado por pandillas" si se cree que el homicida es miembro de una pandilla, independientemente de si la víctima pertenece a una pandilla o no.

## SEGUNDA SECCIÓN: VÍCTIMAS DE ORIGEN HISPANO

En 2013 la tasa de asesinatos de jóvenes y adultos jóvenes de origen hispano excedió en más de dos y media veces a la de los de raza blanca de ese mismo rango de edades: 8.21 por cada 100,000 versus 3.05 por cada 100.000. Ese año los jóvenes y adultos jóvenes de origen hispano constituyeron 49% de la población californiana entre 10 y 24 años de edad y representaron 49% de las víctimas de homicidio de ese mismo grupo de edad.

### GÉNERO DE LAS VÍCTIMAS DE HOMICIDIO DE ORIGEN HISPANO

En California durante 2013, de las 319 víctimas de homicidio de origen hispano entre 10 y 24 años de edad, 285 eran hombres (89%) y 34 eran mujeres (11%).

### RELACIÓN DE LA VÍCTIMA CON EL VICTIMARIO

En 2013, para los homicidios de jóvenes y adultos jóvenes hispanos en que fue posible establecer la relación entre la víctima y el victimario, en 34% de los casos (53 de 155) la víctima conocía al asesino, mientras que en 73 casos fue asesinada por un desconocido. En los homicidios en que la relación entre víctima y victimario pudo establecerse, 19% de las víctimas (29 de 155) pertenecía a una pandilla.

### ARMAS UTILIZADAS EN LOS HOMICIDIOS DE VÍCTIMAS HISPANAS

Como sucede en general con los homicidios de jóvenes y adultos jóvenes, en 2013 las armas de fuego, sobre todo las armas cortas, fueron las que más se utilizaron en el asesinato de jóvenes y adultos jóvenes hispanos. De los 316 homicidios en los que el arma asesina se pudo identificar, 84% de las víctimas de origen hispano (265) fueron asesinadas por disparos con armas de fuego. De éstas, 66% (176) fueron asesinadas con armas cortas.

### CIRCUNSTANCIAS DE LOS HOMICIDIOS DE VÍCTIMAS HISPANAS

En su inmensa mayoría, los homicidios de jóvenes y adultos jóvenes hispanos que ocurrieron en 2013 no estaban relacionados con otro crimen grave. De los 233 homicidios en que se pudo establecer las circunstancias entre la víctima y el victimario, 85% (199 de 233) no estaban relacionados con la comisión de otro delito grave. De éstos, 66% (132 de 199) sí estaban relacionados con pandillas.

### UBICACIÓN DE LOS HOMICIDIOS DE VÍCTIMAS HISPANAS

De los asesinatos en contra de jóvenes y adultos jóvenes hispanos que ocurrieron en 2013 y cuya ubicación pudo establecerse, 50% (159 de 316) sucedió en una calle, una acera o en un estacionamiento. Mientras que 20% (62 de 316) ocurrió en la residencia de la víctima o en la del victimario, 11% (34 de 316) en otra residencia y 8% (26 de 316) en un vehículo.

## **TERCERA SECCIÓN: VÍCTIMAS DE RAZA NEGRA**

En 2013, la tasa de homicidios para jóvenes y adultos jóvenes negros fue casi 16 veces más alta que la de los jóvenes y adultos jóvenes blancos: 48.12 por cada 100,000 versus 3.05 por cada 100,000. Mientras que los jóvenes y adultos jóvenes negros constituyeron ese año 6% de la población californiana entre 10 y 24 años, representaron 36% de las víctimas de homicidio de ese grupo de edad en el estado.

### **GÉNERO DE LAS VÍCTIMAS DE HOMICIDIO DE RAZA NEGRA**

De los 235 víctimas de homicidio de raza negra en California entre 10 y 24 años de edad en 2013, 218 (93%) eran hombres y 17 eran mujeres (7%).

### **RELACIÓN ENTRE VÍCTIMA Y VICTIMARIO**

De los homicidios de jóvenes y adultos jóvenes negros ocurridos durante 2013 en que se pudo establecer una relación entre víctima y victimario, en 34% de los casos (33 de 98) la víctima conocía al asesino, mientras que 46 víctimas fueron ultimadas por gente que no conocían. En los casos en que se pudo identificar la relación entre víctima y victimario, 19% (19 de 98) de las víctimas pertenecían a una pandilla.

### **ARMAS UTILIZADAS EN LOS HOMICIDIOS DE VÍCTIMAS DE RAZA NEGRA**

Como sucede generalmente con los homicidios de jóvenes y adultos jóvenes, en 2013 las armas de fuego, sobre todo las armas cortas, fueron las de uso más común en el asesinato de jóvenes y adultos jóvenes negros. De los 233 homicidios de dichos jóvenes en que se pudo identificar el arma asesina, en 91% de los casos (212 víctimas) fueron baleadas y asesinadas con armas de fuego. De éstos, 74% (156 víctimas) fueron asesinadas con un arma corta.

### **CIRCUNSTANCIAS DE LOS HOMICIDIOS DE VÍCTIMAS DE RAZA NEGRA**

En su inmensa mayoría, los homicidios perpetrados en contra de negros jóvenes y adultos jóvenes en 2013 no estaban relacionados con la comisión de otro crimen grave. De los 151 homicidios en que se pudo identificar la relación entre la víctima y el victimario, 75% (114 de 151) no tenían relación con la comisión de otro crimen. De éstos, 64% (73 de 114) sí estaban relacionados con pandillas.

### **UBICACIÓN DE LOS HOMICIDIOS DE VÍCTIMAS DE RAZA NEGRA**

De los asesinatos de jóvenes y adultos jóvenes negros que ocurrieron en 2013 y cuya ubicación pudo establecerse, 62% (144 de 234) sucedió en una calle, una acera o en un estacionamiento. Mientras que 9% (20 de 234) ocurrió en la casa de la víctima o en la del victimario, 11% (26 de 234) ocurrió en una vivienda diferente a éstas y 8% (19 de 234) en un vehículo.

## **CUARTA SECCIÓN: VÍCTIMAS DE RAZA BLANCA**

En 2013, la tasa de asesinatos de jóvenes y adultos jóvenes de raza blanca fue de 3.05 por cada 100,000. Ese año, los jóvenes y adultos jóvenes blancos constituyeron 29% de la población californiana entre 10 y 24 años y representaron 11% de las víctimas de homicidio de ese grupo de edad en el estado.

### **GÉNERO DE LAS VÍCTIMAS DE HOMICIDIO DE RAZA BLANCA**

De los 70 blancos entre 10 y 24 años que fueron víctimas de homicidio en California en 2013, 58 eran hombres (83%) y 12 eran mujeres (17%).

### **RELACIÓN ENTRE LA VÍCTIMA Y EL VICTIMARIO**

De los homicidios de jóvenes y adultos jóvenes de raza blanca ocurridos en 2013 en que pudo establecerse una relación entre la víctima y el victimario, en 57% de los casos (26 de 46) la víctima conocía al asesino, mientras que 20 víctimas fueron asesinadas por gente que no conocían.

### **ARMAS UTILIZADAS EN LOS HOMICIDIOS DE VÍCTIMAS DE RAZA BLANCA**

Como sucede generalmente con los homicidios de jóvenes y adultos jóvenes, en 2013 las armas de fuego, sobre todo las armas cortas, fueron las de uso más común en el asesinato de jóvenes y adultos jóvenes blancos. De los 68 homicidios de víctimas de raza blanca en que se pudo identificar el arma, 56% (38 víctimas) fueron baleadas y asesinadas con armas de fuego, y de éstas, 55% (21 víctimas) fueron asesinadas con un arma corta.

### **CIRCUNSTANCIAS DE LOS HOMICIDIOS DE VÍCTIMAS DE RAZA BLANCA**

De los 46 homicidios en que se pudo identificar las circunstancias entre la víctima y el victimario, 63% (29 de 46) no tenía relación con la comisión de otro delito. De éstos, 7% (2 de 29) sí estaban relacionados con pandillas.

### **UBICACIÓN DE LOS HOMICIDIOS DE VÍCTIMAS DE RAZA BLANCA**

De los homicidios en contra de jóvenes y adultos jóvenes blancos perpetrados en 2013 y cuya ubicación pudo establecerse, 35% (24 de 69) ocurrió en una calle, una acera o en un estacionamiento. Mientras que 35% (24 de 69) ocurrió en la casa de la víctima o en la del victimario, 10% (7 de 69) en un vivienda diferente a estas últimas y 3% (2 de 69) en un vehículo.

## QUINTA SECCIÓN: VÍCTIMAS DE ORIGEN ASIÁTICO

La tasa de homicidios de jóvenes y adultos jóvenes asiáticos en 2013 fue 1.99 por cada 100,000. Mientras que los jóvenes y adultos jóvenes de origen asiático constituyeron 12% de la población californiana entre los 10 y 24 años edad, representaron 3% de las víctimas de homicidio para ese grupo de edad en el estado.

### GÉNERO DE LAS VÍCTIMAS DE HOMICIDIO DE ORIGEN ASIÁTICO

De los 19 asiáticos entre los 10 y 24 años que fueron víctimas de homicidios en California en 2013, 16 eran hombres (84%) y tres eran mujeres (16%).

### RELACIÓN ENTRE LA VÍCTIMA Y EL VICTIMARIO

De los homicidios de jóvenes y adultos jóvenes asiáticos ocurridos en 2013 en que se pudo establecer una relación entre la víctima y el victimario, 42% las víctimas (cinco de 12) conocían al asesino, mientras que siete fueron asesinadas por gente que no conocían.

### ARMAS UTILIZADAS EN LOS HOMICIDIOS DE VÍCTIMAS DE ORIGEN ASIÁTICO

Como sucede generalmente con los homicidios de jóvenes y adultos jóvenes en 2013, las armas de fuego, sobre todo las armas cortas, fueron las de uso más común en el asesinato de jóvenes y adultos jóvenes asiáticos. De los 19 homicidios en que se pudo identificar el arma, 74% (14) de las víctimas asiáticas fueron baleadas con un arma de fuego y de éstas, 79% (11 víctimas) lo fueron con un arma corta.

### CIRCUNSTANCIAS EN LOS HOMICIDIOS DE VÍCTIMAS DE ORIGEN ASIÁTICO

En su inmensa mayoría, los homicidios perpetrados en contra de jóvenes y adultos jóvenes asiáticos en 2013 no estaban relacionados con la comisión de otro delito grave. De los 12 homicidios en que pudo identificarse las circunstancias entre la víctima y el victimario, 92% (11 de 12) no tenía relación con la comisión de otro delito grave. De éstos, 36% (cuatro de 11) sí estaban relacionados con pandillas.

### UBICACIÓN DE HOMICIDIOS DE ASIÁTICOS VICTIMADOS

De los homicidios en contra de jóvenes y adultos jóvenes asiáticos sucedidos en 2013 cuya ubicación pudo establecerse, 47% (nueve de 19) ocurrió en una calle, una acera o en un estacionamiento. Mientras que 11% (dos de 19) ocurrió en el domicilio de la víctima o en el del victimario, 11% (dos de 19) en un domicilio distinto a estos últimos y 16% (tres de 19) en un vehículo.

## CONCLUSIONES

El homicidio, sobre todo el homicidio provocado por armas de fuego, continúa siendo uno de los asuntos más preocupantes en materia de salud pública en California entre jóvenes y adultos jóvenes entre 10 y 24 años de edad.

Para ser efectivas, las estrategias de prevención de violencia deben incluir medidas que prioricen el evitar que los jóvenes y adultos jóvenes tengan acceso a armas de fuego, especialmente a arma cortas. Cabe resaltar que 83% de los homicidios de jóvenes californianos entre 10 y 24 años se perpetraron con armas de fuego y que del total de homicidios cometidos con armas de fuego, 69% fueron con armas cortas. Ello subraya la gran importancia de adoptar estrategias preventivas que impidan que la gente en este grupo de edad quede expuesta a armas de fuego. Entre los componentes claves de una estrategia de este tipo figuran: los datos de fabricación de las armas, los modelos y calibres que se suelen preferir por este grupo de edad y la procedencia de las armas. Hay que tomar en cuenta que un gran porcentaje de este grupo de edad (los menores de 21 años) no puede adquirir legalmente un arma corta. Además, por lo general también es ilegal que un menor a 18 años posea un arma corta.<sup>6</sup> Si bien la mayoría de los jóvenes y adultos jóvenes no puede comprar ni poseer un arma corta, esto en modo alguno los protege de los efectos emocionales y psicológicos de la violencia por armas de fuego. Existe una necesidad permanente de ampliar las estrategias integrales de prevención e intervención hacia la violencia, que deben incluir un foco en el bienestar psicológico de quienes han atestiguado y sobrevivido la violencia por armas de fuego.

La clasificación por condados correspondiente a este año también señala que urge contar con enfoques localizados, adecuados a circunstancias específicas, para reducir el homicidio de jóvenes. Estos enfoques deben integrar prevención e intervención y también comprometer tanto a líderes locales como a los sectores interesados en las comunidades. Al mismo tiempo, las políticas estatales y regionales deberían incorporar los elementos necesarios para asegurar que las acciones comunitarias que se emprendan sean efectivas.

6 La ley federal prohíbe a quienes cuentan con una Licencia Federal de Armas de Fuego (Federal Firearms License) vender armas cortas a personas menores de 21 años. Asimismo, la ley del estado de California le prohíben a cualquier individuo o empresa vender armas cortas a personas menores de 21 años. Y tanto la ley federal como la ley del estado de California prohíbe que personas menores de 18 años posean armas cortas, con ciertas excepciones incluyendo cacería y competencias deportivas de tiro. Con respecto a las excepciones, véase el Código Penal de California § 29615 Secciones (a) (1), (a) (2).



**ANEXO UNO: ESTADOS UNIDOS: JÓVENES Y ADULTOS JÓVENES ENTRE 10 Y 24 AÑOS DE EDAD VÍCTIMAS DE HOMICIDIO DE 2013 (CLASIFICADOS POR ESTADO Y POR TASA)**

Clasificación de estado por tasa	Estado	Número de víctimas de homicidios	Tasa de homicidios por 100,000
1	Louisiana	175	18.15
2	Mississippi	77	11.98
3	Illinois	304	11.51
4	Maryland	128	10.95
5	Alabama	103	10.38
6	Indiana	138	9.94
7	Delaware	17	9.32
8	Ohio	211	9.04
9	Michigan	181	8.77
10	Florida	315	8.71
11	Georgia	173	8.10
12	Oklahoma	65	8.06
13	Carolina del Sur	77	7.94
14	Tennessee	103	7.90
15	Pennsylvania	190	7.61
16	Missouri	93	7.60
17	California	613	7.55
18	Nueva Jersey	129	7.49
19	Carolina del Norte	147	7.30
20	Arkansas	44	7.27
21	Arizona	101	7.26
22	Rhode Island	13	5.96
23	Texas	324	5.57
24	Nuevo México	23	5.29
25	Virginia	86	5.18
26	Nevada	27	4.91
27	Connecticut	35	4.84
28	Kentucky	41	4.65
29	Nueva York	177	4.54

Clasificación de estado por tasa	Estado	Número de víctimas de homicidios	Tasa de homicidios por 100,000
30	Nebraska	17	4.36
31	Virginia del Oeste	14	4.05
32	Wisconsin	46	3.98
33	Washington	51	3.72
34	Kansas	23	3.71
35	Colorado	37	3.48
36	Massachusetts	43	3.21
37	Minnesota	34	3.16
38	Oregon	16	2.12
39	Iowa	10	1.56
	Alaska	Menos de 10 muertes *	s.d.
	Hawái	Menos de 10 muertes	s.d.
	Idaho	Menos de 10 muertes	s.d.
	Maine	Menos de 10 muertes	s.d.
	Montana	Menos de 10 muertes	s.d.
	Nueva Hampshire	Menos de 10 muertes	s.d.
	Dakota del Norte	Menos de 10 muertes	s.d.
	Dakota del Sur	Menos de 10 muertes	s.d.
	Utah	Menos de 10 muertes	s.d.
	Vermont	Menos de 10 muertes	s.d.
	Wyoming	Menos de 10 muertes	s.d.
	<b>Total de los EUA</b>	<b>4,453</b>	<b>6.91</b>

\* A partir de los datos correspondientes a 2008, el Centro Nacional de Estadísticas de Salud (National Center for Health Statistics ) comenzó a suprimir los datos de aquellos estados que reportaran menos de 10 muertes, cuyo recuento de muertes y tasas de muertes respectivos no aparecen. Sin embargo, estos sí se incluyen en los datos totales de muertes y tasas correspondientes a Estados Unidos.

**ANEXO DOS: CALIFORNIA: JÓVENES Y ADULTOS JÓVENES ENTRE 10 Y 24 AÑOS DE EDAD VÍCTIMAS DE HOMICIDIO EN 2013 (CLASIFICACIÓN DE CONDADOS POR TASA)**

Clasificación de condado por tasa	Condado	Número de víctimas de homicidio	Tasa de homicidios por cada 100,000
1	Monterey*	22	23.48
2	Madera	7	20.24
3	San Francisco	22	19.94
4	Alameda	58	19.51
5	Merced	13	19.39
6	Solano	12	13.70
7	Stanislaus	16	13.32
8	Butte	6	10.76
9	Kern	22	10.62
10	San Joaquín	17	10.42
11	Los Ángeles	214	10.10
12	Tulare	11	9.84
13	Sacramento	29	9.58
14	Ventura	17	9.48
15	Kings	3	8.63
16	Fresno	19	8.35
17	Contra Costa	18	8.32
18	San Bernardino	41	8.15
19	Santa Cruz	4	6.08
20	Santa Clara	18	5.12
21	San Mateo	6	4.75
22	San Diego	28	4.11
23	Riverside	20	3.79
24	Humboldt	1	3.42
25	Sonoma	3	3.21
26	Orange	20	3.07
27	El Dorado	1	2.95
28	Marín	1	2.47
29	Imperial	1	2.37

Clasificación de condado por tasa	Condado	Número de víctimas de homicidio	Tasa de homicidios por cada 100,000
30	Santa Bárbara	2	1.78
31	Yolo	1	1.67
32 (empate)	Napa	0	0.00
32 (empate)	Placer	0	0.00
32 (empate)	San Luis Obispo	0	0.00
32 (empate)	Shasta	0	0.00
	<b>Total California</b>	<b>653</b>	<b>8.22</b>

\* Para asegurar que se contaría con tasas más estables, sólo se incluyeron los condados que cuentan con una población de al menos 25,000 jóvenes y adultos jóvenes, con edades entre 10 y 24 años. Los condados seleccionados representan 98% de víctimas de homicidio de ese grupo de edad en California (653 de 667 víctimas) y también 98% de la población californiana en ese grupo de edades (7,945,545 de 8,114,777) para el año 2013.

**ANEXO TRES: CALIFORNIA: JÓVENES Y ADULTOS JÓVENES ENTRE 10 Y 24 AÑOS DE EDAD VÍCTIMAS DE HOMICIDIO EN 2013 (CLASIFICACIÓN POR TASA Y POR CONDADOS, ORDENADOS ALFABÉTICAMENTE)**

Condado	Clasificación de condado por tasa	Número de víctimas de homicidios	Tasa de homicidios por cada 100,000
Alameda*	4	58	19.51
Butte	8	6	10.76
Contra Costa	17	18	8.32
El Dorado	27	1	2.95
Fresno	16	19	8.35
Humboldt	24	1	3.42
Imperial	29	1	2.37
Kern	9	22	10.62
Kings	15	3	8.63
Los Ángeles	11	214	10.10
Madera	2	7	20.24
Marín	28	1	2.47
Merced	5	13	19.39
Monterey	1	22	23.48
Napa	32 (empate)	0	0.00
Orange	26	20	3.07
Placer	32 (empate)	0	0.00
Riverside	23	20	3.79
Sacramento	13	29	9.58
San Bernardino	18	41	8.15
San Diego	22	28	4.11
San Francisco	3	22	19.94
San Joaquín	10	17	10.42
San Luis Obispo	32 (empate)	0	0.00
San Mateo	21	6	4.75
Santa Bárbara	30	2	1.78
Santa Clara	20	18	5.12
Santa Cruz	19	4	6.08
Shasta	32 (empate)	0	0.00
Solano	6	12	13.70

Condado	Clasificación de condado por tasa	Número de víctimas de homicidios	Tasa de homicidios por cada 100,000
Sonoma	25	3	3.21
Stanislaus	7	16	13.32
Tulare	12	11	9.84
Ventura	14	17	9.48
Yolo	31	1	1.67
<b>Total California</b>		<b>653</b>	<b>8.22</b>

\* Para asegurar que se contaría con tasas más estables, sólo se incluyeron los condados que cuentan con una población de al menos 25,000 jóvenes y adultos jóvenes, con edades entre 10 y 24 años. Los condados seleccionados representan 98% de víctimas de homicidio de ese grupo de edad en California (653 de 667 víctimas) y también 98% de la población californiana en ese grupo de edades (7,945,545 de 8,114,777) para el año 2013

**ANEXO CUATRO: CALIFORNIA: JÓVENES Y ADULTOS JÓVENES ENTRE 10 Y 24 AÑOS DE EDAD VÍCTIMAS DE HOMICIDIO, NÚMEROS ABSOLUTOS Y TASAS (POR CONDADOS, ORDENADOS ALFABÉTICAMENTE), COMPARACIÓN ENTRE 2011, 2012 Y 2013**

	Clasificación de condados por tasa			Número de víctimas de homicidios			Tasa de homicidios por cada 100,000		
	2011	2012	2013	2011	2012	2013	2011	2012	2013
Alameda	4	4	4	50	62	58	16.82	20.86	19.51
Butte	24	19	8	2	3	6	3.60	5.40	10.76
Contra Costa	5	8	17	31	24	18	14.74	11.41	8.32
El Dorado	30 (empate)	24	27	0	1	1	0.00	2.95	2.95
Fresno	11	11	16	20	21	19	8.64	9.08	8.35
Humboldt	30 (empate)	30 (empate)	24	0	0	1	0.00	0.00	3.42
Imperial	19	30 (empate)	29	2	0	1	4.65	0.00	2.37
Kern	17	13	9	12	16	22	5.79	7.71	10.62
Kings	13	18	15	3	2	3	8.42	5.61	8.63
Los Ángeles	9	10	11	207	207	214	9.55	9.55	10.10
Madera	30 (empate)	17	2	0	2	7	0.00	5.68	20.24
Marín	28	30 (empate)	28	1	0	1	2.63	0.00	2.47
Merced	16	7	5	4	10	13	5.93	14.82	19.39
Monterey	3	1	1	16	22	22	16.96	23.32	23.48
Napa	30 (empate)	30 (empate)	32 (empate)	0	0	0	0.00	0.00	0.00
Orange	22	21	26	25	25	20	3.82	3.82	3.07
Placer	30 (empate)	30 (empate)	32 (empate)	0	0	0	0.00	0.00	0.00
Riverside	20	20	23	24	21	20	4.55	3.98	3.79
Sacramento	12	12	13	26	25	29	8.48	8.15	9.58
San Bernardino	14	22	18	39	19	41	7.65	3.73	8.15

	County Ranking by Rate			Number of Homicide Victims			Homicide Rate per 100,000		
	2010	2011	2012	2010	2011	2012	2010	2011	2012
San Diego	23	16	22	25	40	28	3.61	5.78	4.11
San Francisco	2	2	3	21	27	22	18.04	23.20	19.94
San Joaquín	1	3	10	35	36	17	21.29	21.90	10.42
San Luis Obispo	29	28	32 (empate)	1	1	0	1.50	1.50	0.00
San Mateo	15	26	21	9	3	6	7.26	2.42	4.75
Santa Bárbara	27	27	30	3	1	2	2.67	1.78	1.78
Santa Clara	18	14	20	19	22	18	5.54	6.41	5.12
Santa Cruz	10	15	19	6	4	4	9.40	6.26	6.08
Shasta	30 (empate)	25	32 (empate)	0	1	0	0.00	2.90	0.00
Solano	6	6	6	12	13	12	13.71	14.85	13.70
Sonoma	21	29	25	4	1	3	4.24	1.06	3.21
Stanislaus	8	5	7	12	18	16	9.92	14.88	13.32
Tulare	7	9	12	15	12	11	13.43	10.75	9.84
Ventura	26	23	14	5	6	17	2.77	3.32	9.48
Yolo	25	30 (empate)	31	2	0	1	3.19	0.00	1.67
<b>Total/ promedio California</b>				<b>631</b>	<b>646</b>	<b>653</b>	<b>7.87</b>	<b>8.06</b>	<b>8.22</b>



## **ANEXO CINCO: INFORMACIÓN ADICIONAL SOBRE LOS 10 CONDADOS EN CALIFORNIA CON LAS TASAS MÁS ALTAS DE HOMICIDIOS DE JÓVENES Y ADULTOS JÓVENES**

### **CALIFORNIA**

*En 2013 en California fueron asesinados 653 jóvenes y adultos jóvenes entre 10 y 24 años de edad. La tasa de homicidios en 2013 para ese mismo grupo de edad fue de 8.22 por cada 100,000 habitantes.<sup>7</sup>*

#### **GÉNERO**

De las 653 víctimas de homicidio, 585 eran hombres (90%) y 68 eran mujeres (10%).

#### **RAZAS/ETNIAS**

De 653 víctimas de homicidio, 319 eran de origen hispano (49%), 235 de raza negra (36%), 70 de raza blanca (11%), 19 de origen asiático (3%), 2 eran indígenas estadounidenses o nativos de Alaska (menos de 1%), 6 (1%) se consideraron como "otras" y hubo 2 (menos de 1%) cuya raza no pudo establecerse.

#### **ARMAS DE USO MÁS COMÚN**

Para aquellos homicidios en que se pudo identificar el arma, 83% de las víctimas (537 de 646) fueron baleadas y asesinadas con armas de fuego. De éstas, 69% (369) lo fueron con armas cortas. Hubo 62 víctimas (10%) asesinadas con cuchillo u otro instrumento cortopunzante, 6 víctimas (1%) con un objeto sin filo y 20 víctimas (3%) mediante el uso de fuerza corporal.

#### **RELACIÓN ENTRE VÍCTIMA Y VICTIMARIO**

En los homicidios en que dicha relación se pudo identificar, 38% de las víctimas (122 de 317) fueron asesinadas por alguien que conocían, mientras que 147 fueron asesinadas por gente que no conocían. Para los homicidios en los que se pudo identificar dicha relación, 15% de las víctimas (48 de 317) pertenecía a una pandilla.

#### **CIRCUNSTANCIAS**

En los homicidios cuyas circunstancias se pudieron identificar, 80% (356 de 446) no tenía relación con la comisión de otro delito grave. De éstos, 60% (213 homicidios) estaban relacionados con pandillas. En 24% de los casos (84 homicidios) hubo un enfrentamiento verbal entre la víctima y el victimario y 4% (14 homicidios) se debieron a disparos efectuados desde un vehículo en movimiento.

#### **UBICACIÓN**

Para aquellos homicidios en que se pudo determinar el lugar del suceso, 52% (339 de 647) ocurrió en una calle, una acera o en un estacionamiento. Diez y siete por ciento (112 de 647) ocurrieron en la residencia de la víctima o en la del victimario, 11% (70 de 647) en otra residencia y 8% (50 de 647) en un vehículo.

<sup>7</sup> Para asegurar que se contaría con tasas más estables, sólo se incluyeron los condados que cuentan con una población de al menos 25,000 jóvenes y adultos jóvenes, con edades entre 10 y 24 años. Los condados seleccionados representan 98% de víctimas de homicidio de ese grupo de edad en California (653 de 667 víctimas) y también 98% de la población californiana en ese grupo de edades (7,945,545 de 8,114,777) para el año 2013.

## CONDADO DE MONTEREY

*En 2013 en este condado fueron asesinados 22 jóvenes y adultos jóvenes entre 10 y 24 años de edad.*

*En 2013, la tasa de homicidios en el Condado de Monterey para ese mismo grupo de edad fue de 23.48 por cada 100,000 habitantes.*

*Aparece clasificado en primer lugar entre los condados de California cuya población de jóvenes y adultos jóvenes es de 25,000 habitantes o más.*

### **GÉNERO**

De las 22 víctimas de homicidios, 21 eran hombres (95%) y una era mujer (5%).

### **RAZAS Y ETNIAS**

De 22 víctimas de homicidios, 18 eran de origen hispano (82%), dos eran de raza negra (9%), uno era de raza blanca (5%) y uno era de origen asiático (5%).

### **ARMAS DE USO MÁS COMÚN**

En aquellos homicidios en que se pudo identificar el arma utilizada, 91% de las víctimas (20 de 22) fueron baleadas y asesinadas con armas de fuego. De éstas, 25% (5) lo fueron con arma corta y una víctima (5%) fue asesinada con cuchillo u otro instrumento cortopunzante.

### **RELACIÓN ENTRE VÍCTIMA Y VICTIMARIO**

En los homicidios en que dicha relación se pudo identificar, 11% de las víctimas (1 de 9) conocía al asesino, mientras que ocho víctimas fueron asesinadas por gente que no conocían.

### **CIRCUNSTANCIAS**

En los homicidios cuyas circunstancias se pudieron identificar, 94% (15 de 16) no estaban relacionados con la comisión de otro delito grave. De éstos, 87% (13 homicidios) estaban relacionados con pandillas y en 7% de los casos (1 homicidio) hubo un enfrentamiento verbal entre la víctima y el victimario.

### **UBICACIÓN**

Para aquellos homicidios en que se pudo determinar el lugar del suceso, 68% (15 de 22) ocurrieron en una calle, una acera o en un estacionamiento, 18% (4 de 22) ocurrieron en la residencia de la víctima o en la del victimario y 5% (1 de 22) en un vehículo.

## CONDADO DE MADERA

*En 2013 en este condado fueron asesinados siete jóvenes y adultos jóvenes entre 10 y 24 años de edad.*

*En 2013, la tasa de homicidios en el Condado de Madera para ese mismo grupo de edad fue de 20.24 por cada 100,000 habitantes.*

*Aparece clasificado en segundo lugar entre los condados de California cuya población de jóvenes y adultos jóvenes es de 25,000 habitantes o más.*

### **GÉNERO**

De las siete víctimas de homicidios, siete eran hombres (100%).

### **RAZAS Y ETNIAS**

De las siete víctimas de homicidios, cuatro eran de origen hispano (57%), una era de raza negra (14%) y dos eran de origen asiático (29%).

### **ARMAS DE USO MÁS COMÚN**

En aquellos homicidios en que se pudo identificar el arma utilizada, 100% de las víctimas (7 de 7) fueron baleadas y asesinadas con arma de fuego. De éstas, 71% (cinco) lo fueron con arma corta.

### **RELACIÓN ENTRE VÍCTIMA Y VICTIMARIO**

En los homicidios en que dicha relación se pudo identificar, ninguna víctima fue asesinada por alguien que conocía, dos víctimas lo fueron por gente que no conocían. Para aquellos homicidios en que se pudo establecer la relación entre víctima y victimario 33% (1 de 3 víctimas) eran miembros de pandillas.

### **CIRCUNSTANCIAS**

En los homicidios cuyas circunstancias se pudieron identificar, 83% (5 de 6) no estaban relacionados con la comisión de otro delito grave. De éstos, 80% (4 homicidios) estaban relacionados con pandillas. En 20% de los casos (un homicidio) hubo un enfrentamiento verbal entre la víctima y el victimario.

### **UBICACIÓN**

Para aquellos homicidios en que se pudo determinar el lugar del suceso, 57% (4 de 7) ocurrieron en una calle, una acera o en un estacionamiento, 14% (1 de 7) ocurrió en el domicilio de la víctima o en el del victimario y 29% (2 de 7) ocurrió en un domicilio diferente a estas últimas.

## CONDADO DE SAN FRANCISCO

*En 2013 en este condado fueron asesinados 22 jóvenes y adultos jóvenes entre 10 y 24 años de edad.*

*En 2013, la tasa de homicidios en el Condado de San Francisco para ese mismo grupo de edad fue de 19.94 por cada 100,000 habitantes.*

*Aparece clasificado en tercer lugar entre los condados de California cuya población de jóvenes y adultos jóvenes es de 25,000 habitantes o más.*

### **GÉNERO**

De las 22 víctimas de homicidios, 21 eran hombres (95%) y una era mujer (5%).

### **RAZAS Y ETNIAS**

De las 22 víctimas de homicidios, 5 eran de origen hispano (23%), 14 de raza negra (64%) y tres de raza blanca (14%).

### **ARMAS DE USO MÁS COMÚN**

En aquellos homicidios en que se pudo identificar el arma utilizada, 91% de las víctimas (20 de 22) fueron baleadas y asesinadas con arma de fuego. De éstas, 100% (20) lo fueron con arma corta. Dos víctimas (9%) fueron asesinadas con cuchillo u otro instrumento cortopunzante.

### **RELACIÓN ENTRE VÍCTIMA Y VICTIMARIO**

En los homicidios en que dicha relación se pudo identificar, 9% de las víctimas (1 de 11) conocían al asesino, mientras que ocho víctimas fueron asesinadas por gente que no conocían. Para los homicidios en los que se pudo identificar dicha relación, 18% de las víctimas (2 de 11) pertenecían a una pandilla.

### **CIRCUNSTANCIAS**

En los homicidios cuyas circunstancias se pudieron identificar, 55% (6 de 11) no estaban relacionados con la comisión de otro delito grave. De éstos, 50% (3 homicidios) estaban relacionados con pandillas. En 50% de los casos (3 homicidios) hubo un enfrentamiento verbal entre la víctima y el victimario.

### **UBICACIÓN**

Para aquellos homicidios en que se pudo determinar el lugar del suceso, 77% (17 de 22) ocurrieron en una calle, una acera o en un estacionamiento y 5% (1 de 22) ocurrió en la residencia de la víctima o la del victimario. Nueve por ciento (2 de 22) ocurrieron en un vehículo.

## CONDADO DE ALAMEDA

*En 2013 en este condado fueron asesinados 58 jóvenes y adultos jóvenes entre 10 y 24 años de edad.*

*En 2013, la tasa de homicidios en el Condado de Alameda para ese mismo grupo de edad fue de 19.51 por cada 100,000 habitantes.*

*Aparece clasificado en cuarto lugar entre los condados de California cuya población de jóvenes y adultos jóvenes es de 25,000 habitantes o más.*

### **GÉNERO**

De las 58 víctimas de homicidio, 53 eran hombres (91%) y 5 eran mujeres (9%).

### **RAZAS/ETNIAS**

De 58 víctimas de homicidio, 10 eran de origen hispano (17%), 44 de raza negra (76%), tres de raza blanca (5%) y una de origen asiático (2%).

### **ARMAS DE USO MÁS COMÚN**

Para aquellos homicidios en que se pudo identificar el arma, 97% de las víctimas (56 de 58) fueron baleadas y asesinadas con armas de fuego. De éstas, 71% (40 víctimas) lo fueron con armas cortas. Hubo una víctima (2%) asesinada con cuchillo u otro instrumento cortopunzante y otra (2%) asesinada mediante el uso de fuerza corporal.

### **RELACIÓN ENTRE VÍCTIMA Y VICTIMARIO**

En los homicidios en que dicha relación se pudo identificar, 34% de las víctimas (10 de 29) conocían al asesino, mientras que 19 fueron asesinadas por gente que no conocían.

### **CIRCUNSTANCIAS**

En los homicidios cuyas circunstancias se pudieron identificar, 70% (19 de 27) no tenía relación con la comisión de otro delito grave. De éstos, 53% (10 homicidios) estaban relacionados con pandillas. En 37% de los casos (7 homicidios) hubo un enfrentamiento verbal entre la víctima y el victimario, y 5% (1 homicidio) se debió a disparos realizados desde un vehículo en marcha.

### **UBICACIÓN**

Para aquellos homicidios en que se pudo determinar el lugar del suceso, 74% (43 de 58) ocurrieron en una calle, una acera o en un estacionamiento. Siete por ciento (4 de 58) ocurrieron en la residencia de la víctima o la del victimario y 5% (3 de 58) en una vivienda diferente a éstas.

## CONDADO DE MERCED

*En 2013 en este condado fueron asesinados 13 jóvenes y adultos jóvenes entre 10 y 24 años de edad.*

*En 2013, la tasa de homicidios en el Condado de Merced para ese mismo de grupo de edad fue de 19.39 por cada 100,000 habitantes.*

*Aparece clasificado en quinto lugar entre los condados de California cuya población de jóvenes y adultos jóvenes es de 25,000 habitantes o más.*

### **GÉNERO**

De 13 víctimas de homicidio, 12 eran hombres (92%) y una era mujer (8%).

### **RAZAS/ETNIAS**

De 13 víctimas de homicidio, 9 eran de origen hispano (69%), una era de raza negra (8%), dos de raza blanca (15%) y una de origen asiático (8%).

### **ARMAS DE USO MÁS COMÚN**

Para aquellos homicidios en que se pudo identificar el arma, 100% de las víctimas (13 de 13) fueron baleadas y asesinadas con armas de fuego. De éstas, 31% (4 víctimas) lo fueron con armas cortas.

### **RELACIÓN ENTRE VÍCTIMA Y VICTIMARIO**

En los homicidios en que dicha relación se pudo identificar, ninguna de las víctimas (0 de 6) conocía al asesino, mientras que seis fueron asesinadas por gente que no conocían.

### **CIRCUNSTANCIAS**

En los homicidios cuyas circunstancias se pudieron identificar, 83% (5 de 6) no tenía relación con la comisión de otro delito grave. De éstos, 40% (2 homicidios) estaban relacionados con pandillas y 60% (3 homicidios) se debieron a disparos efectuados desde vehículos en movimiento.

### **UBICACIÓN**

Para aquellos homicidios en que se pudo determinar el lugar del suceso, 23% (3 de 13) ocurrió en una calle, una acera o en un estacionamiento. Quince por ciento (2 de 13) ocurrieron en la residencia de la víctima o la del victimario y 31% (4 de 13) en una vivienda diferente a éstas y 15% (2 de 13) en un vehículo.

## CONDADO DE SOLANO

*En 2013 en este condado fueron asesinados 12 jóvenes y adultos jóvenes entre 10 y 24 años de edad.*

*En 2013, la tasa de homicidios en el Condado de Solano para ese mismo grupo de edad fue de 13.70 por cada 100,000 habitantes.*

*Aparece clasificado en sexto lugar entre los condados de California cuya población de jóvenes y adultos jóvenes es de 25,000 habitantes o más.*

### **GÉNERO**

De las 12 víctimas de homicidio, 11 eran hombres (92%) y una era mujer (8%).

### **RAZAS/ETNIAS**

De 12 víctimas de homicidio, 4 eran de origen hispano (33%), 4 de raza negra (33%) y 4 de raza blanca (33%).

### **ARMAS DE USO MÁS COMÚN**

Para aquellos homicidios en que se pudo identificar el arma, 83% de las víctimas (10 de 12) fueron baleadas y asesinadas con armas de fuego. De éstas, 100% (10 víctimas) lo fueron con armas cortas. Hubo una víctima (8%) asesinada con cuchillo u otro instrumento cortopunzante.

### **RELACIÓN ENTRE VÍCTIMA Y VICTIMARIO**

En los homicidios en que dicha relación se pudo identificar, 20% de las víctimas (1 de 5) conocía al asesino, mientras que cuatro víctimas fueron asesinadas por gente que no conocían.

### **CIRCUNSTANCIAS**

En los homicidios cuyas circunstancias se pudieron identificar, 50% (3 de 6) no tenía relación con la comisión de otro delito grave y de éstos, en 100% (3 homicidios) hubo un enfrentamiento verbal entre la víctima y el victimario.

### **UBICACIÓN**

Para aquellos homicidios en que se pudo determinar el lugar del suceso, 58% (7 de 12) ocurrió en una calle, una acera o en un estacionamiento. Diez y siete por ciento (2 de 12) ocurrió en la residencia de la víctima o en la del victimario, 8% (1 de 12) en una vivienda diferente a éstas y 8% (1 de 12) en un vehículo.

## CONDADO DE STANISLAUS

*En 2013 en este condado fueron asesinados 16 jóvenes y adultos jóvenes entre 10 y 24 años de edad.*

*En 2013, la tasa de homicidios en el Condado de Stanislaus para ese mismo grupo de edad fue de 13.32 por cada 100,000 habitantes.*

*Aparece clasificado en séptimo lugar entre los condados de California cuya población de jóvenes y adultos jóvenes es de 25,000 habitantes o más.*

### **GÉNERO**

De las 16 víctimas de homicidio, 15 eran hombres (94%) y una era mujer (6%).

### **RAZAS/ETNIAS**

De 16 víctimas de homicidio, 11 eran de origen hispano (69%), cuatro de raza blanca (25%) y una de origen asiático (6%).

### **ARMAS DE USO MÁS COMÚN**

Para aquellos homicidios en que se pudo identificar el arma, 81% de las víctimas (13 de 16) fueron baleadas y asesinadas con armas de fuego. De éstas, 77% (10 víctimas) lo fueron con armas cortas. Hubo una víctima (6%) asesinada con cuchillo u otro instrumento cortopunzante.

### **RELACIÓN ENTRE VÍCTIMA Y VICTIMARIO**

En los homicidios en que dicha relación se pudo identificar, 25% de las víctimas (2 de 8) conocía al asesino, mientras que cuatro fueron asesinadas por gente que no conocían. En los casos en que la relación entre la víctima y el victimario pudo establecerse, 25% (2 de 8 víctimas) eran miembros de pandillas.

### **CIRCUNSTANCIAS**

En los homicidios cuyas circunstancias se pudieron identificar, 77% (10 de 13) no tenía relación con la comisión de otro delito grave. De éstos, 50% (5 homicidios) estaban relacionados con pandillas. En 40% de los casos (4 homicidios) hubo un enfrentamiento verbal entre la víctima y el victimario y en 10% (1 homicidio) se debió a disparos desde un vehículo en movimiento.

### **UBICACIÓN**

Para aquellos homicidios en que se pudo determinar el lugar del suceso, 44% (7 de 16) ocurrió en una calle, una acera o en un estacionamiento. Veinticinco por ciento (4 de 16) ocurrió en la residencia de la víctima o en la del victimario, 6% (1 de 16) en una vivienda diferente a éstas y 13% (2 de 16) ocurrió en un vehículo.



## CONDADO DE BUTTE

*En 2013 en este condado fueron asesinados 6 jóvenes y adultos jóvenes entre 10 y 24 años de edad.*

*En 2013, la tasa de homicidios en el Condado de Butte para ese mismo de grupo de edad fue de 10.76 por cada 100,000 habitantes.*

*Aparece clasificado en octavo lugar entre los condados de California cuya población de jóvenes y adultos jóvenes es de 25,000 habitantes o más.*

### **GÉNERO**

De las 6 víctimas de homicidio, 5 eran hombres (83%) y una era mujer (17%).

### **RAZAS/ETNIAS**

De 6 víctimas de homicidio, 2 eran de origen hispano (33%), 2 eran de raza negra (33%) y dos eran de raza blanca (33%).

### **ARMAS DE USO MÁS COMÚN**

Para aquellos homicidios en que se pudo identificar el arma, 80% de las víctimas (4 de 5) fueron baleadas y asesinadas con armas de fuego. De éstas, 50% (2 víctimas) lo fueron con armas cortas. Hubo una víctima (20%) asesinada con cuchillo u otro instrumento cortopunzante.

### **RELACIÓN ENTRE VÍCTIMA Y VICTIMARIO**

En los homicidios en que dicha relación se pudo identificar, 50% (2 de 4) fueron asesinados por alguien que conocían, y dos por gente que no conocían.

### **CIRCUNSTANCIAS**

En los homicidios cuyas circunstancias se pudieron identificar, 60% (3 de 5) no tenía relación con la comisión de otro delito grave. De éstos, 33% (1 homicidio) estaba relacionado con pandillas. En 67% de los casos (2 homicidios) hubo un enfrentamiento verbal entre la víctima y el victimario.

### **UBICACIÓN**

Para aquellos homicidios en que se pudo determinar el lugar del suceso, 17% (1 de 6) ocurrió en una calle, una acera o en un estacionamiento. Cincuenta por ciento (3 de 6) ocurrieron en el domicilio de la víctima o la del victimario y 17% (1 de 6) ocurrió en una residencia diferente a éstas.

## CONDADO DE KERN

*En 2013 en este condado fueron asesinados 22 jóvenes y adultos jóvenes entre 10 y 24 años de edad.*

*En 2013, la tasa de homicidios en el Condado de Kern para ese mismo de grupo de edad fue de 10.62 por cada 100,000 habitantes.*

*Aparece clasificado en noveno lugar entre los condados de California cuya población de jóvenes y adultos jóvenes es de 25,000 habitantes o más.*

### **GÉNERO**

De las 22 víctimas de homicidio, 18 eran hombres (82%) y 4 eran mujeres (18%).

### **RAZAS/ETNIAS**

De 22 víctimas de homicidio, 10 eran de origen hispano (45%), ocho eran de raza negra (36%), 3 eran de raza blanca (14%) y hubo una víctima cuya raza (5%) no se pudo establecer.

### **ARMAS DE USO MÁS COMÚN**

Para aquellos homicidios en que se pudo identificar el arma, 73% de las víctimas (16 de 22) fueron baleadas y asesinadas con armas de fuego. De éstas, 50% (8 víctimas) lo fueron con armas cortas. Hubo 3 víctimas (14%) asesinadas con cuchillo u otro instrumento cortopunzante y 2 víctimas (9%) asesinadas mediante el uso de fuerza corporal.

### **RELACIÓN ENTRE VÍCTIMA Y VICTIMARIO**

En los homicidios en que dicha relación se pudo identificar, 45% de las víctimas (5 de 11) conocía al asesino, mientras que 6 víctimas fueron asesinadas por gente que no conocían.

### **CIRCUNSTANCIAS**

En los homicidios cuyas circunstancias se pudieron identificar, 82% (9 de 11) no tenía relación con la comisión de otro delito grave. De éstos, 67% (6 homicidios) estaban relacionados con pandillas. En 22% de los casos (2 homicidios) hubo un enfrentamiento verbal entre la víctima y el victimario.

### **UBICACIÓN**

Para aquellos homicidios en que se pudo determinar el lugar del suceso, 43% (9 de 21) ocurrió en una calle, una acera o en un estacionamiento. Veinticuatro por ciento (5 de 21) ocurrió en la residencia de la víctima o en la del victimario, 5% (1 de 21) en una vivienda diferente a éstas y 5% (1 de 21) en un vehículo.

## CONDADO DE SAN JOAQUÍN

*En 2013 en este condado fueron asesinados 17 jóvenes y adultos jóvenes entre 10 y 24 años de edad.*

*En 2013, la tasa de homicidios en el Condado de San Joaquín para ese mismo de grupo de edad fue de 10.42 por cada 100,000 habitantes.*

*Aparece clasificado en décimo lugar entre los condados de California cuya población de jóvenes y adultos jóvenes es de 25,000 habitantes o más.*

### **GÉNERO**

De las 17 víctimas de homicidio, 14 eran hombres (82%) y 3 eran mujeres (18%).

### **RAZAS/ETNIAS**

De 17 víctimas de homicidio, 8 eran de origen hispano (47%) y 9 eran de raza negra (53%).

### **ARMAS DE USO MÁS COMÚN**

Para aquellos homicidios en que se pudo identificar el arma, 94% de las víctimas (15 de 16) fueron baleadas y asesinadas con armas de fuego. De éstas, 80% (12 víctimas) lo fueron con armas cortas. Hubo una víctima (6%) ultimada con un cuchillo u otro instrumento cortopunzante.

### **RELACIÓN ENTRE VÍCTIMA Y VICTIMARIO**

En los homicidios en que dicha relación se pudo identificar, 43% de las víctimas (3 de 7) fueron asesinadas por alguien que conocían y 3 víctimas por gente que no conocían. Para homicidios en que se pudo establecer la relación entre la víctima y el victimario, 14% (1 de 7) era miembro de una pandilla.

### **CIRCUNSTANCIAS**

En los homicidios cuyas circunstancias se pudieron identificar, 20% (2 de 10) no tenía relación con la comisión de otro delito grave. De éstos, 50% (1 homicidio) estaba relacionado con pandillas y en 50% de los casos (1 homicidio) se trató de disparos efectuados desde un vehículo en movimiento.

### **UBICACIÓN**

Para aquellos homicidios en que se pudo determinar el lugar del suceso, 44% (7 de 16) ocurrió en una calle, una acera o en un estacionamiento, 13% (2 de 16) sucedió en el domicilio de la víctima o la del victimario, 19% (3 de 16) en un domicilio distinto a éstos y 6% (1 de 16) en un vehículo.



**Violence Policy Center**

1730 Rhode Island Avenue, NW Suite 1014

Washington, DC 20036

[WWW.VPC.ORG](http://WWW.VPC.ORG)